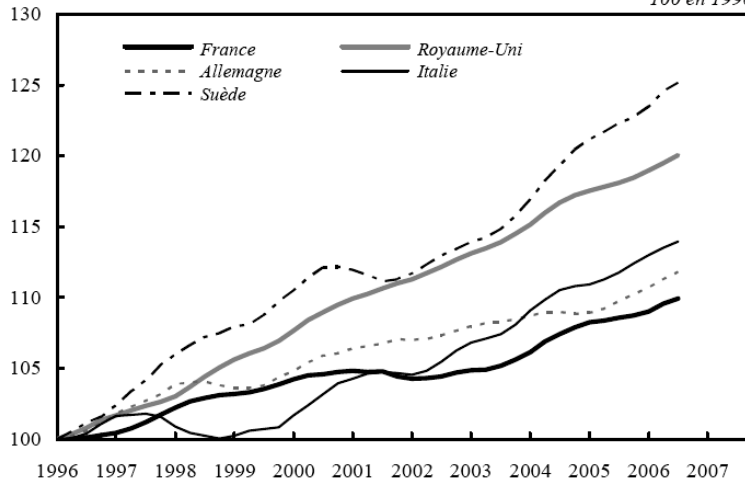


TEST 3

b. Productivité par tête

100 en 1996

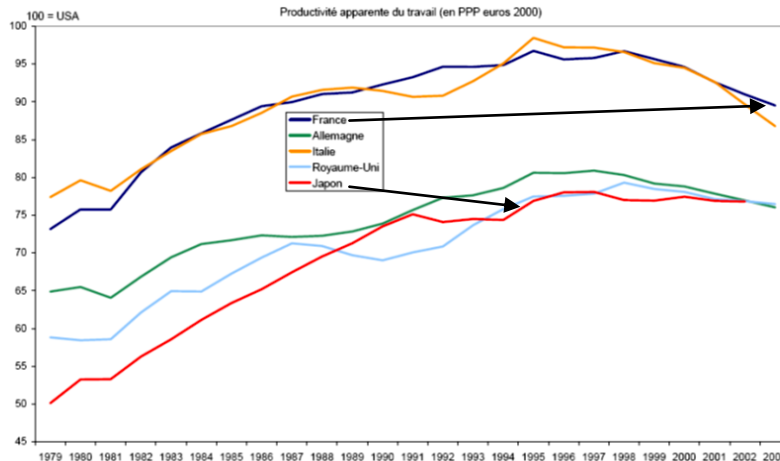


Sources : Datastream, BCE, INSEE.

- Q1** – Qu'est-ce-que la productivité par tête ?.....
- Q2** – Quelle a été la hausse en % de la productivité par tête en France entre 1996 et 2006 ?.....
- Q3** – Quelle a été la hausse en % de la productivité par tête en Suède entre 2001 et 2006 ?.....
- Q4** – A la lecture de ces courbes, peut-on dire que la productivité par tête anglaise est supérieure à celle de la France ?
.....
- Q5** – En sachant que la productivité par tête en France en 1996 était de 120 000€ et en 2010 de 150 000€, calculez l'indice de la productivité par tête pour 2010 :

TEST 3

Graphique 1. Productivité apparente du travail (en PPP dollars 2000) (100 = USA)

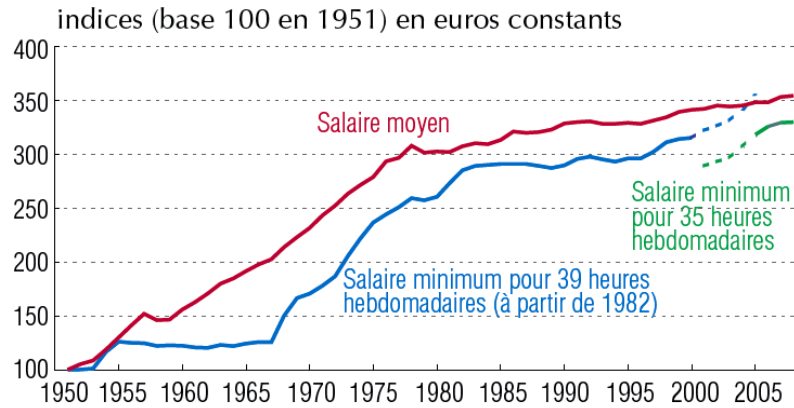


Source : Université de Groningen, calculs OFCE.

- Q1** – Que signifie « en PPA dollars 2000 » ?.....
- Q2** – Faites une phrase avec le chiffre de la productivité par tête française en 2003 :
- Q3** – La productivité française a-t-elle baissé entre 1998 et 2003 ?.....
- Q4** – A la lecture de ces courbes, peut-on dire que la productivité par tête du Japon est supérieure celle de la France ? Justifiez
.....
- Q5** – En supposant que la productivité par tête d'un américain en 2010 soit de 160 000€ et celle d'un français de 150 000€, calculez l'indice de la productivité tête de la France en 2010 :

TEST 3

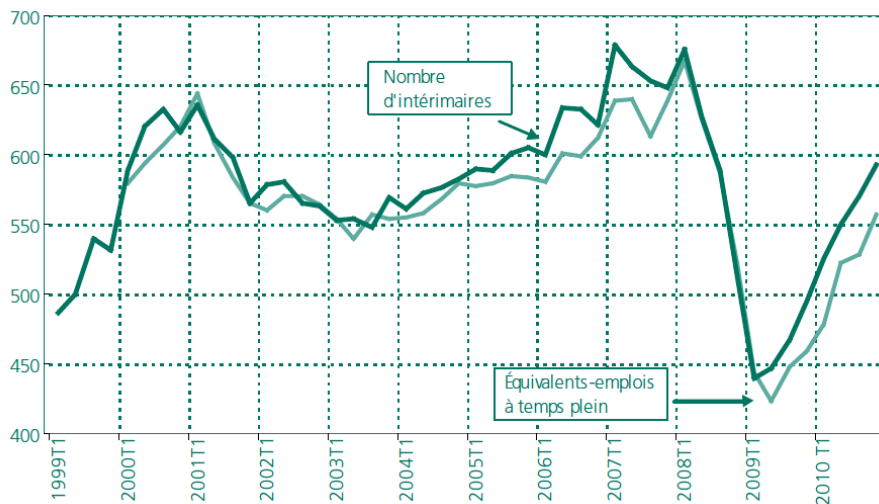
Évolution du salaire moyen et du salaire minimum



- Q1** – Qu'est-ce que le salaire minimum ?.....
-
- Q2** – Quelle a été la hausse en % du salaire minimum entre 1951 et 1992 ?.....
-
- Q3** – Quelle a été la hausse en % du salaire minimum entre 1968 et 1992 ?.....
-
- Q4** – Peut-on dire que le SMIC est égal au salaire moyen en 2004 ? Justifiez.....
-
- Q5** – En sachant que le pouvoir d'achat du SMIC a été multiplié par 1,21 entre 1995 et 2011, quel sera l'indice du SMIC en 2011 ?
-

TEST 3

Nombre d'intérimaires en fin de trimestre en France (en milliers)

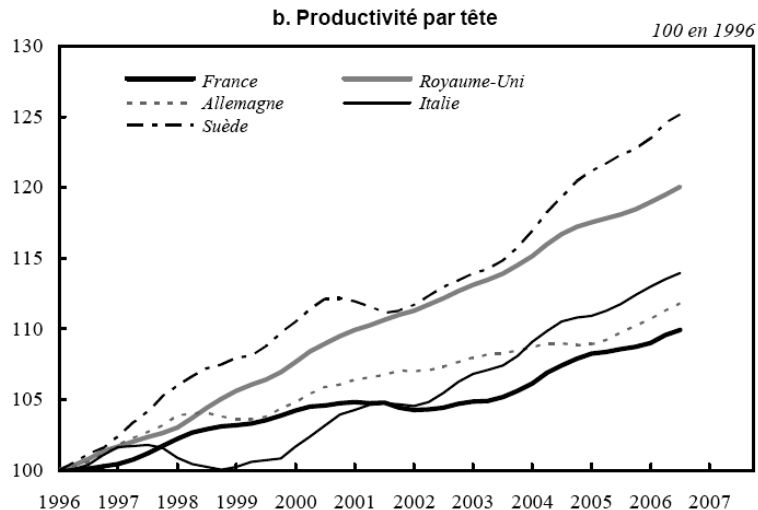


- Q1** – Qu'est-ce qu'un intérimaire ?.....
-
- Q2** – En prenant pour base 100 le premier trimestre de 2006, calculez les indices pour les trimestres suivants :

2000T1	2003T1	2008T1	2009T1	2010T1

- Q3** – Quelle a été la hausse en % de l'emploi intérimaire entre le 1^{er} trimestre 2006 et le 1^{er} trimestre 2008 ? Faites votre calcul à partir de l'indice :.....
- Q4** – Quelle a été la variation en % de l'emploi intérimaire entre le 1^{er} trimestre 2008 et le 1^{er} trimestre 2009 ? Faites votre calcul à partir de l'indice :.....
- Q5** – Expliquez la baisse de l'emploi intérimaire entre 2008 et 2009 :.....
-

TEST 3



Sources : Datastream, BCE, INSEE.

Q1 – Qu'est-ce que la productivité par tête ? **La valeur ajoutée créée par un travailleur en un an.**

Q2 – Quelle a été la hausse en % de la productivité par tête en France entre 1996 et 2006 ? **L'indice passe de 100 à 108 ce qui signifie que la productivité par tête a augmenté de 8% (108 – 100) pendant la période.**

Q3 – Quelle a été la hausse en % de la productivité par tête en Suède entre 2001 et 2006 ? **L'indice passe de 112 à 124 soit une hausse de 12 points et de 10,7% (124 – 112/112 x 100) de la productivité par tête suédoise entre 2001 et 2006.**

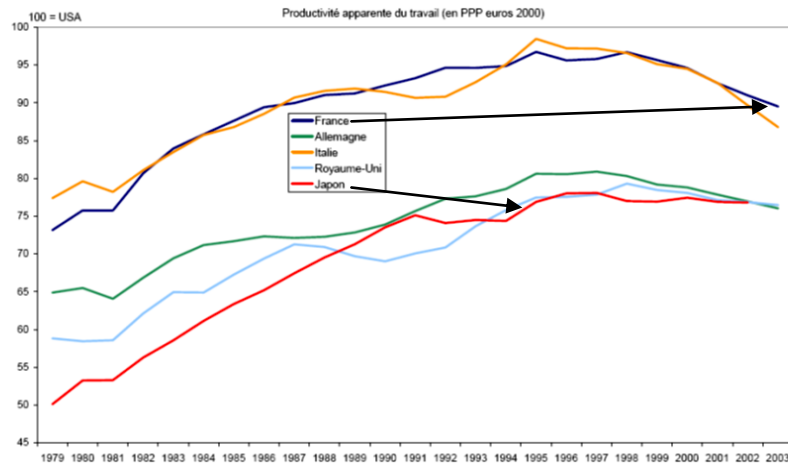
Q4 – A la lecture de ces courbes, peut-on dire que la productivité par tête anglaise est supérieure à celle de la France ?

Non, car on ne connaît pas le niveau de productivité de chaque pays qui a été ramené à 100 en 1996. On peut simplement dire que la productivité par tête britannique a augmenté plus vite (+ 18%) que la productivité française (+ 8%) entre 1996 et 2006.

Q5 – En sachant que la productivité par tête en France en 1996 était de 120 000€ et en 2010 de 150 000€, calculez l'indice de la productivité par tête pour 2010 : $150\,000/120\,000 \times 100 = 125$. **La productivité par tête a augmenté de 25% entre 1996 et 2010.**

TEST 3

Graphique 1. Productivité apparente du travail (en PPP dollars 2000) (100 = USA)



Source : Université de Groningen, calculs OFCE.

Q1 – Que signifie « en PPA dollars 2000 » ? **Pour évaluer la productivité par tête de chaque pays on a converti chaque valeur par un taux de change réel obtenu à partir d'un panier du consommateur identique évalué aux prix de l'année 2000.**

Q2 – Faites une phrase avec le chiffre de la productivité par tête française en 2003 : **En 2003, le niveau de productivité par tête français était en moyenne inférieur de 10% (90 – 100 = - 10) à celui des Etats-Unis.**

Q3 – La productivité française a-t-elle baissé entre 1998 et 2003 ? **On ne peut pas le dire car l'indice est calculé à partir de la productivité américaine. On peut simplement en conclure que la productivité par tête américaine a progressé plus vite que la française entre 1995 et 2003. L'écart entre les deux niveaux s'est creusé : 5% en 1995 et 10% en 2003.**

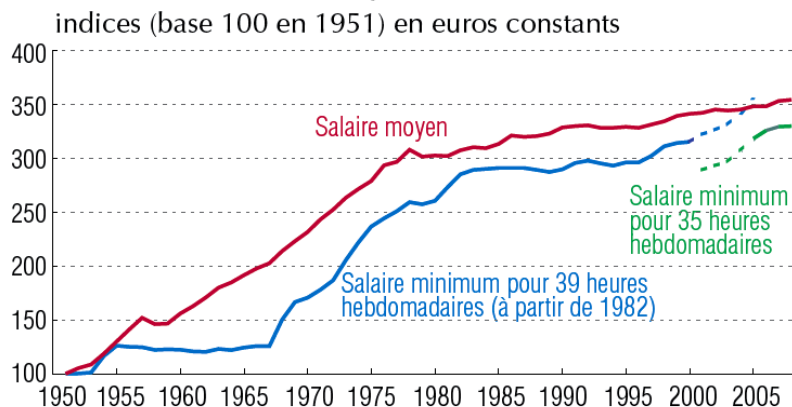
Q4 – A la lecture de ces courbes, peut-on dire que la productivité par tête du Japon est supérieure celle de la France ? Justifiez

Non, car le niveau de productivité japonais a toujours été inférieur à celui de la France. En 1979, le travailleur français produisait 50% de plus que le travailleur japonais (75 – 50/50 x 100). En 2003, il produisait 20% de plus (90 – 75/75 x 100).

Q5 – En supposant que la productivité par tête d'un américain en 2010 soit de 160 000€ et celle d'un français de 150 000€, calculez l'indice de la productivité tête de la France en 2010 : $150\,000/160\,000 \times 100 = 93,75$. **Le travailleur français produit 6,25% de moins que le travailleur américain en 2010.**

TEST 3

Évolution du salaire moyen et du salaire minimum



Q1 – Qu'est-ce que le salaire minimum ? Le salaire minimum est un salaire horaire fixé par l'Etat en dessous duquel on ne peut pas descendre lorsqu'on paye un salarié. Son évolution dépend de la hausse des prix, de la hausse du pouvoir d'achat ouvrier et de la volonté de l'Etat (« le coup de pouce »).

Q2 – Quelle a été la hausse en % du salaire minimum entre 1951 et 1992 ? En France, le pouvoir d'achat du SMIC a augmenté de 200% (indice 300 – indice 100 = 200 points de plus par rapport à 100) entre 1951 et 1992.

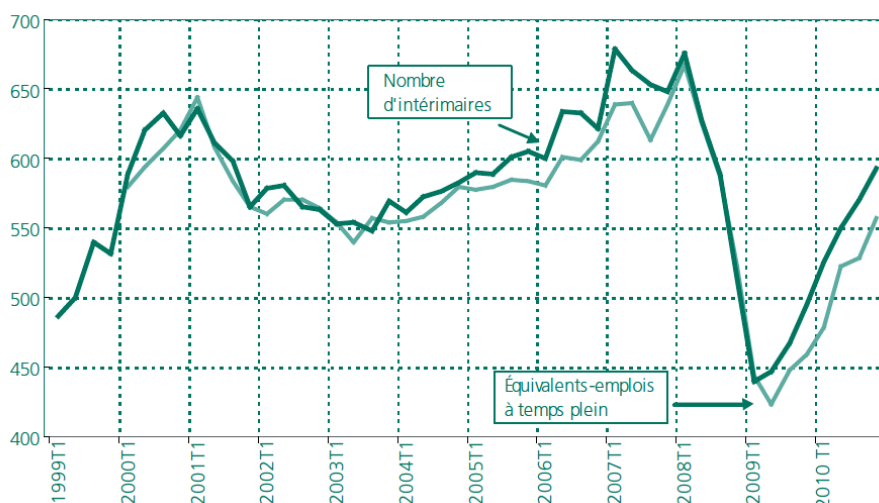
Q3 – Quelle a été la hausse en % du salaire minimum entre 1968 et 1992 ? En France, le pouvoir d'achat du SMIC a augmenté de 100% (Indice 300 – Indice 150 = 150 points/150 = 100%) entre 1968 et 1992.

Q4 – Peut-on dire que le SMIC est égal au salaire moyen en 2004 ? Non, le SMIC correspond au salaire minimum alors que le salaire correspond à la moyenne des salaires versés en France. Tout ce que l'on peut dire c'est que le pouvoir d'achat du SMIC a progressé au même rythme que celui du salaire moyen. Ils ont été multipliés par 3,5 entre 1951 et 2004.

Q5 – En sachant que le pouvoir d'achat du SMIC a été multiplié par 1,21 entre 1995 et 2011, quel sera l'indice du SMIC en 2011 ? Le SMIC en euros constants est à l'indice 300 en 1995. Il passe donc à l'indice 363 (300 x 1,21) en 2011.

TEST 3

Nombre d'intérimaires en fin de trimestre en France (en milliers)



Q1 – Qu'est-ce qu'un intérimaire ? Un salarié intérimaire est embauché par une entreprise de travail temporaire pour être loué à une autre entreprise afin d'effectuer des remplacements ou de faire face à une recrudescence temporaire de l'activité. Il a donc deux employeurs (celui qui a fait signer son contrat de travail et celui qui le fait travailler).

Q2 – En prenant pour base 100 le premier trimestre de 2006, calculez les indices pour les trimestres suivants :

2000T1	2003T1	2008T1	2009T1	2010T1
$550/600 \times 100 = 91,7$	$560/600 \times 100 = 93,3$	$650/600 \times 100 = 108,3$	$450/600 \times 100 = 75,0$	$500/600 \times 100 = 83,3$

Q3 – Quelle a été la hausse en % de l'emploi intérimaire entre le 1^{er} trimestre 2006 et le 1^{er} trimestre 2008 ? Faites votre calcul à partir de l'indice : Le nombre d'intérimaires en France a augmenté de 8,3% (108,3 – 100 = 8,3) entre 2006T1 et 2008T1.

Q4 – Quelle a été la variation en % de l'emploi intérimaire entre le 1^{er} trimestre 2008 et le 1^{er} trimestre 2009 ? Faites votre calcul à partir de l'indice : Le nombre d'intérimaires en France a baissé de 30,7% (75 – 108,3/108,3 x 100) entre 2008T1 et 2009T1.

Q5 – Expliquez la baisse de l'emploi intérimaire entre 2008 et 2009 : la récession de 2008-2009 (baisse de l'activité) a réduit le besoin temporaire de main-d'œuvre. En conséquence, les entreprises n'ont pas renouvelé les contrats qu'elles avaient passé avec les entreprises de travail temporaire.

